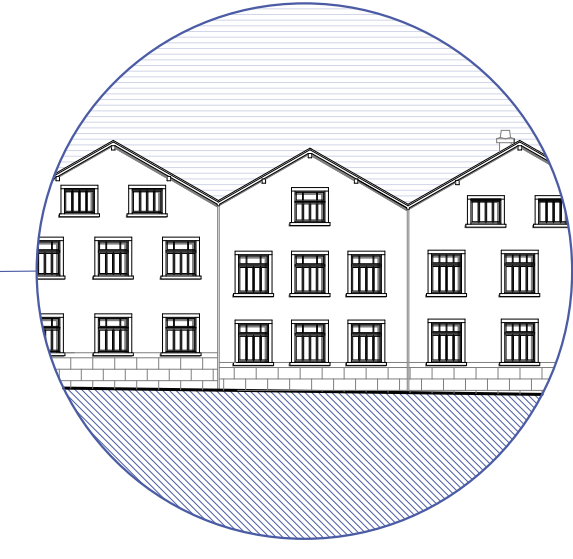


DIVERSITÉS HABITÉES

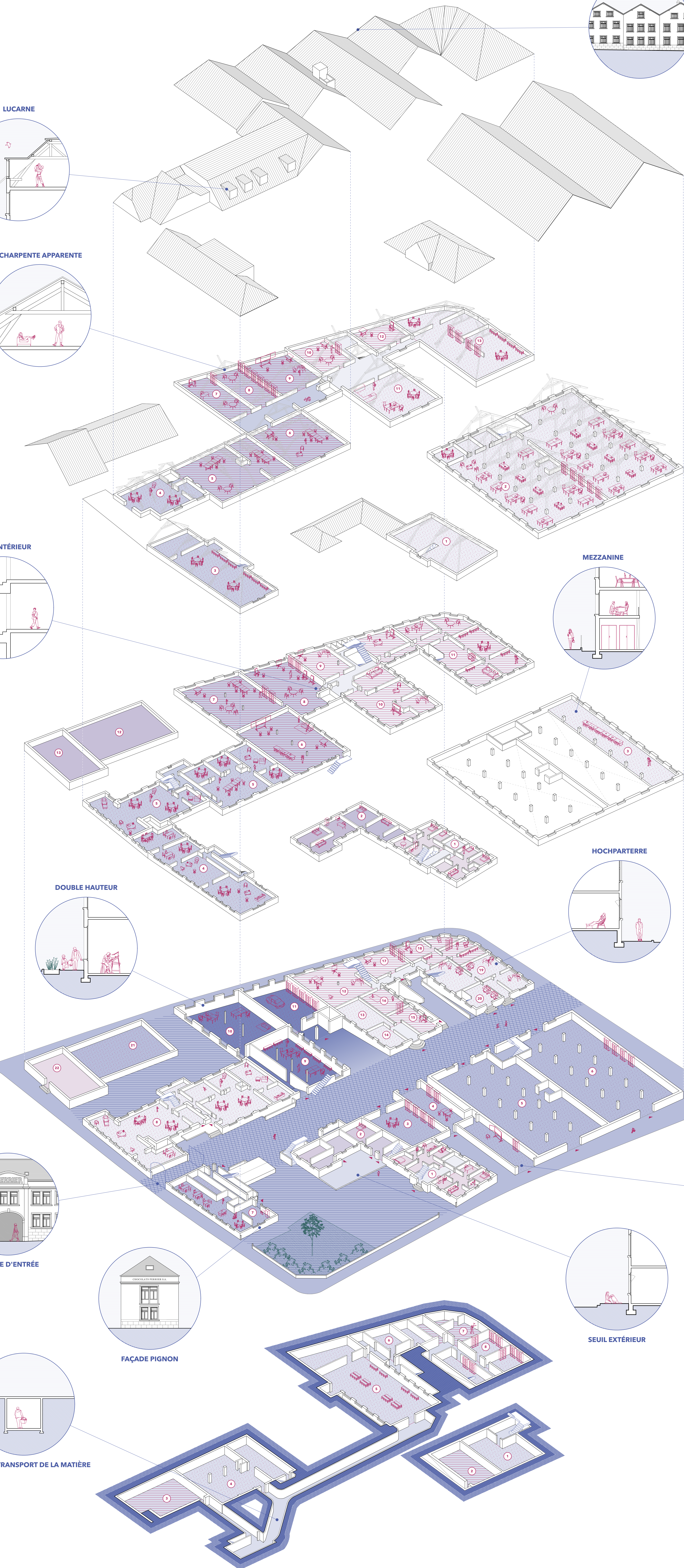
Typologies d'habitat et cohabitation intergénérationnelle
au sein de l'ancienne Chocolaterie Perrier

IDENTITÉ DE LA FAÇADE SUR RUE



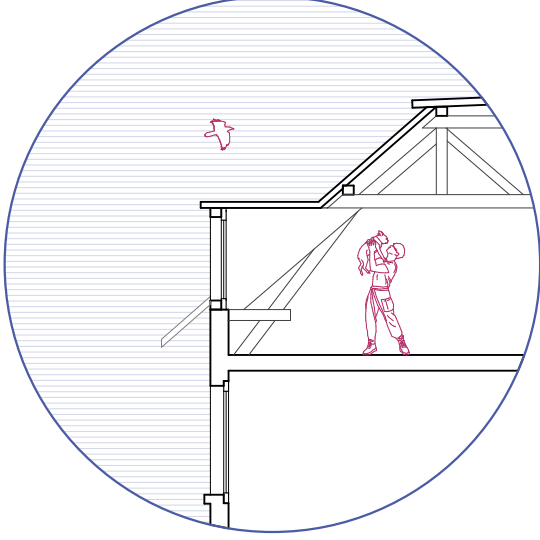
FONCTIONS D'AVANT

FONCTIONS D'AUJOURD'HUI

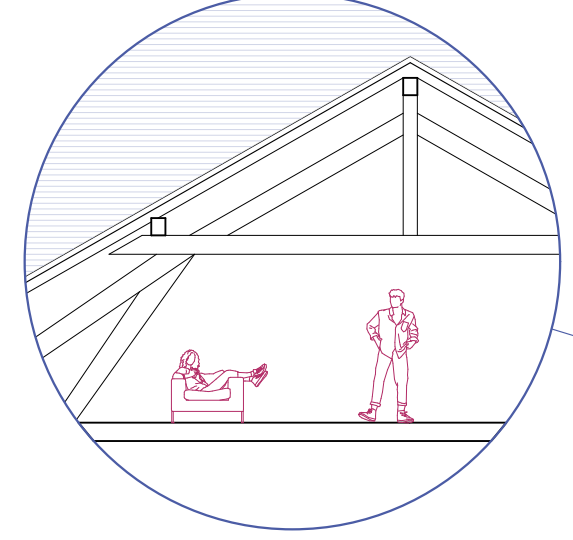


LES QUALITÉS DE L'EXISTANT

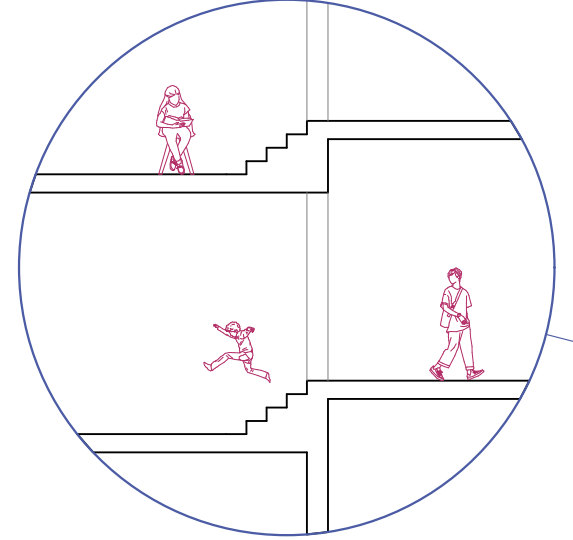
LUCARNE



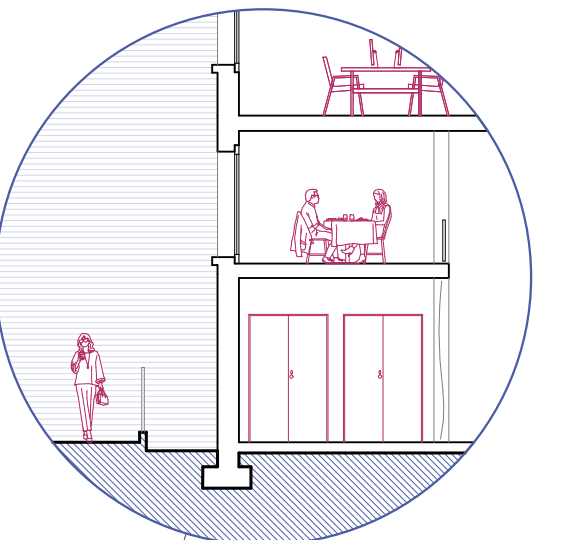
CHARPENTE APPARENTE



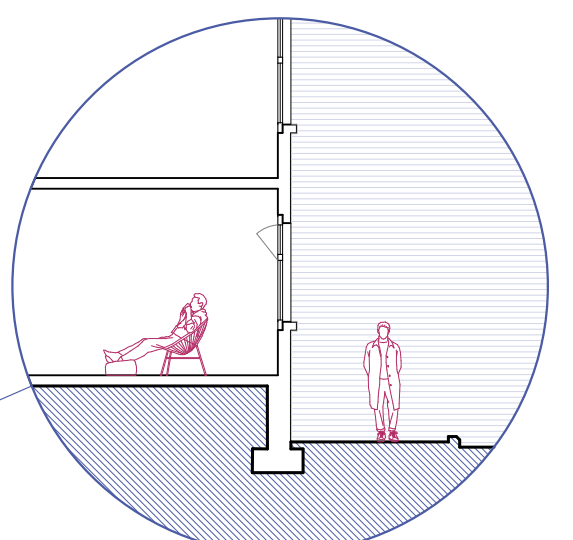
SEUIL INTÉRIEUR



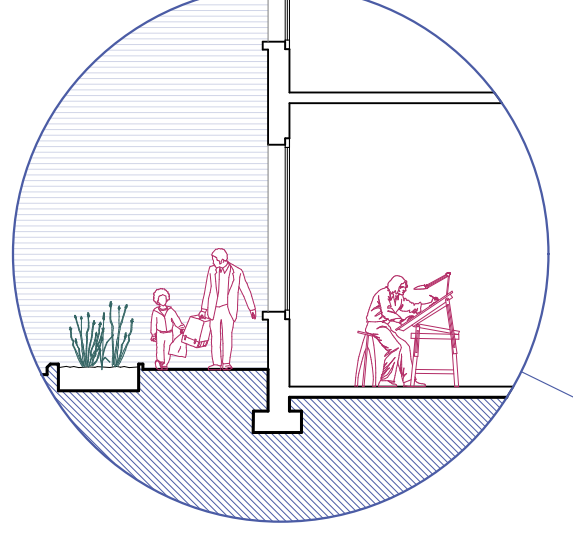
MEZZANINE



HOCHPARTERRE



DOUBLE HAUTEUR



COMBLES

1. Logements (Grenier)
2. Hangar, stock des matières premières
- 3 à 9. Grenier de la chocolaterie
- 10 à 12. Stockage des archives de la chocolaterie
13. Grenier de la chocolaterie

1. Logements (Grenier)
2. Bureau d'architecture Pont12
3. Grenier / Stockage
4. CHUV Psychothérapie
5. Joaillerie Nora Delanoë
6. Atelier d'artiste Florence Gaist / A bras le corps
7. Atelier d'artiste Anne Peyerli
8. Les ami-es de Jean Scheurer
9. Atelier d'artiste Alexandre Genoud
10. Atelier d'artiste Lorenz Nussbaumer
11. Coworking La Charpente
12. Atelier d'artiste Eva Ascoli
13. Stockage pour Garage Meca Pro Automobile

1ER ETAGE

- 1 à 2. Logements pour ouvriers de la chocolaterie
3. -
4. Production de la crème des têtes de choco
- 5 à 8. Chaîne de production des têtes de choco
9. Emballage
10. Stock avant expédition
11. Bureaux administratifs de la chocolaterie

1ER ETAGE

1. Logements
2. Logements
3. Réfectoire bureau d'archi
4. PCI Ouest lausannois
5. CHUV Psychothérapie
6. Atelier d'artiste Katherine Muller
7. Atelier d'artiste Jean-Claude Schauenberg
8. Atelier d'artiste ACADÉ
9. Atelier d'artiste Joaquin Evers
10. Atelier d'artiste MK
11. Atelier photographie Nicolas Prahin
12. Logements
13. Logements

REZ-DE-CHAUSSEE

1. Logements pour ouvriers de la chocolaterie
2. Infirmerie
3. Atelier du mécanicien de la chocolaterie
4. Garages pour camions de transport
- 5 à 6. Hangar, stock des matières premières
7. Broyage
- 8 à 11. Production des plaques et barres de chocolat
- 12 à 15. Emballage
17. Magasin de vente
18. Cuisine / Réfectoire
19. Vestiaires des ouvriers hommes et femmes
20. Entrée des ouvriers / salle de timbrage

REZ-DE-CHAUSSEE

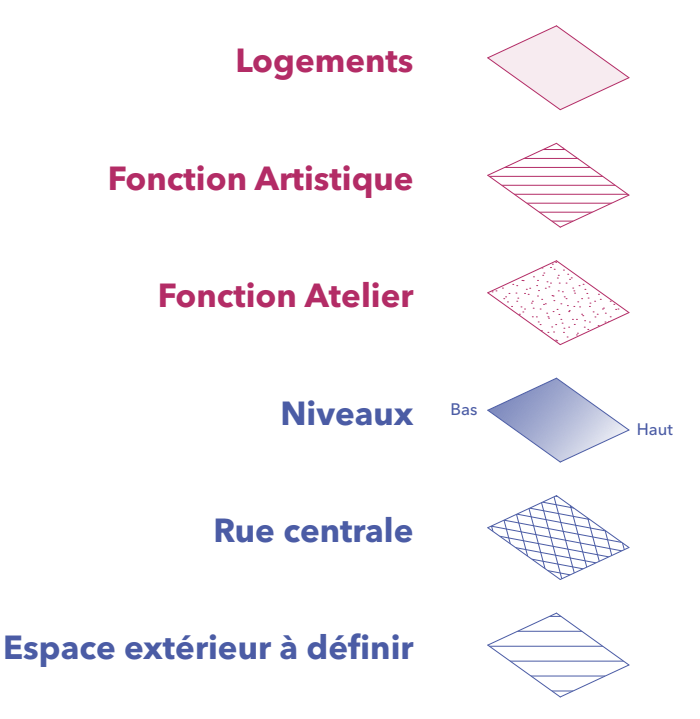
1. Logements
2. Logements
3. Stockage / Choccollectif
4. Menuiserie & Ebénisterie Michel Blondel
5. Espace polyvalent
6. Espace commun bureaux / événements
7. Association Club des aînés
8. CHUV Psychothérapie
9. Paysagistes Interval Paysage
10. Graphistes Atelier Poisson
11. Garage Atelier Meca Pro Automobile
12. Violaine Knecht / Chocolat Bleu
13. Surface à louer
14. Surface à louer
15. Atelier d'artiste Anne-Cécile Moser
16. H.Projects
17. Editions Empreintes
18. Atelier d'artiste Silvia Weber
19. Imprimerie COPYSTART
20. Imprimerie COPYSTART
21. Surface commerciale
22. Logements

SOUS-SOL

1. Carnotzet
2. Stock de Liqueur
3. Torréfaction des fèves de cacao
4. Chambre froide
5. Production du chocolat
6. Chauffage
7. Laverie
8. Caves

SOUS-SOL

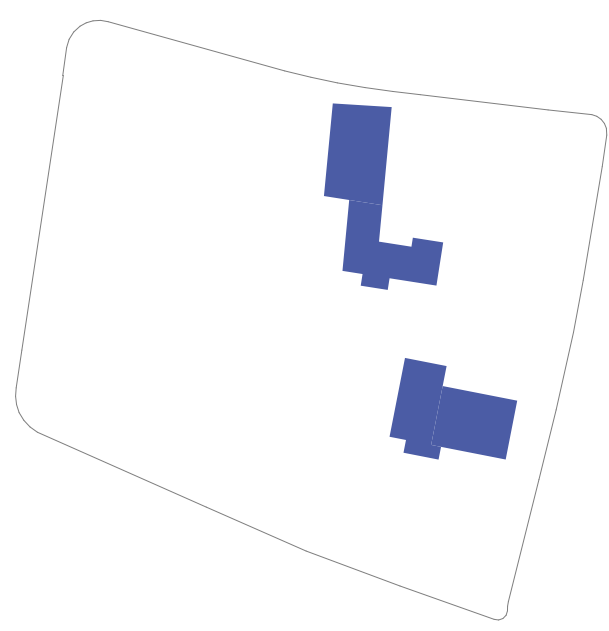
1. Carnotzet / Rangement
2. Conciergerie
3. Atelier d'artiste Marc Batafa
4. Espace de stockage
5. Musée Encre & Plomb
6. Locaux techniques
7. Conciergerie
8. Espace de stockage



UNE ÉVOLUTION HISTORIQUE

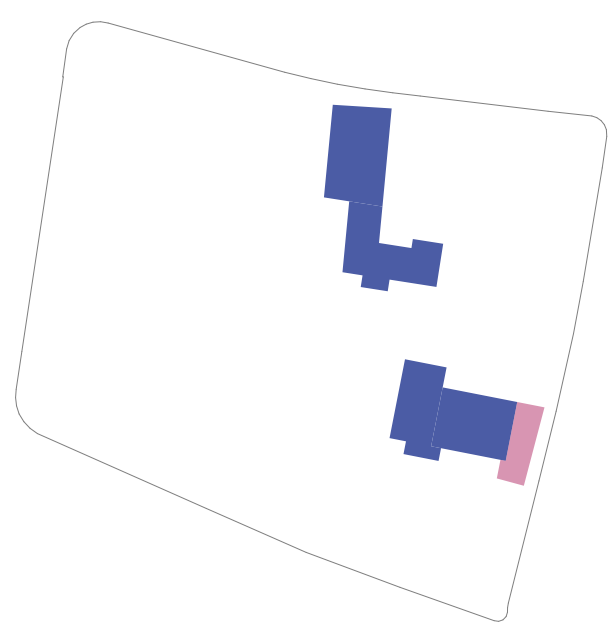
1925

La Chocolaterie Perrier s'implante sur le site par l'acquisition de la parcelle et de sa villa existante. L'activité industrielle débute en 1927 avec une vingtaine d'ouvriers. La parcelle comprend également un immeuble d'habitation, qui sera par la suite affecté aux ouvriers de la chocolaterie.



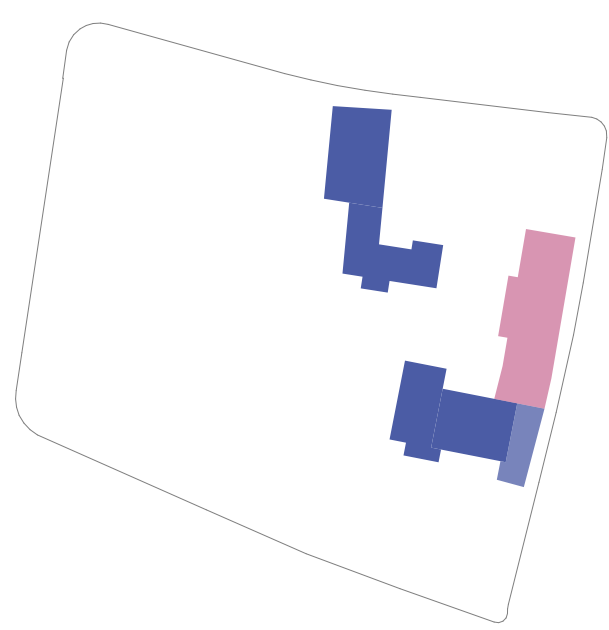
1930

Une première extension de la chocolaterie marque une évolution morphologique du site. L'ajout d'un volume à toiture plate introduit un langage industriel affirmé, venant se distinguer d'une morphologie jusqu'alors associée au registre domestique.



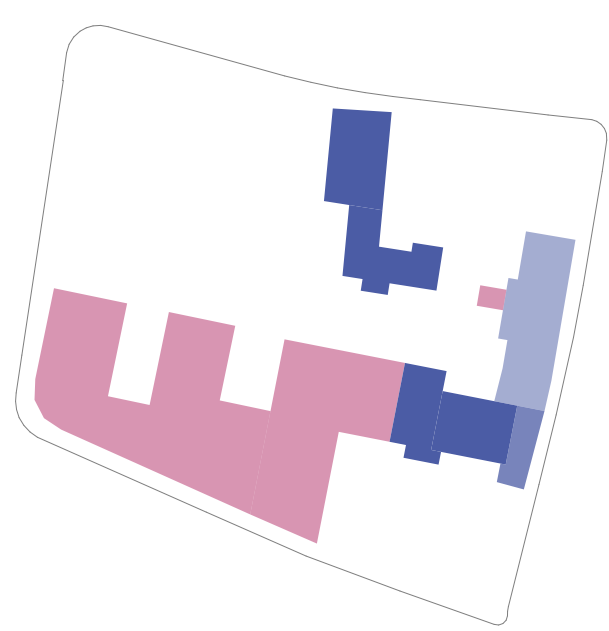
1936

Un nouvel agrandissement de la chocolaterie s'opère le long de l'avenue de la Gare. La création d'une arche d'entrée, accompagnée d'un portail ornémenté, confère à la façade un caractère représentatif. Celle-ci devient dès lors un élément identitaire du site, portant les inscriptions « Perrier » et « Chocolats Perrier ».



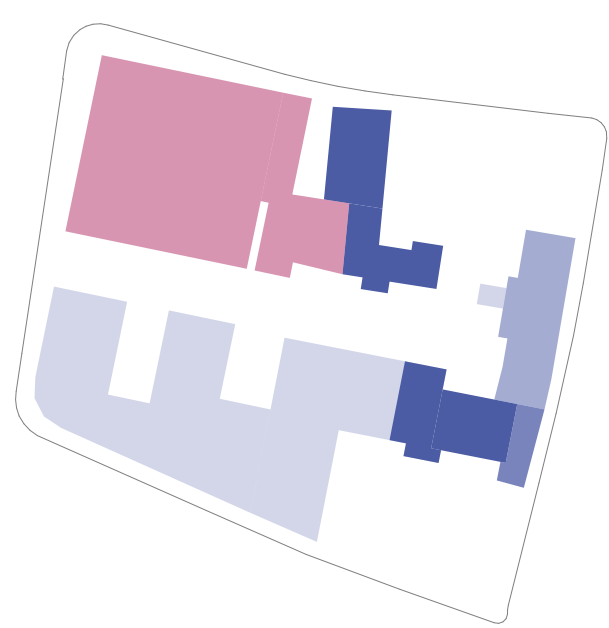
1948

L'implantation de nouveaux bâtiments le long de la rue de Préfaully marque une nouvelle phase d'expansion du site. Ceux-ci permettent l'augmentation des surfaces de production et intègrent les fonctions administratives de la chocolaterie.



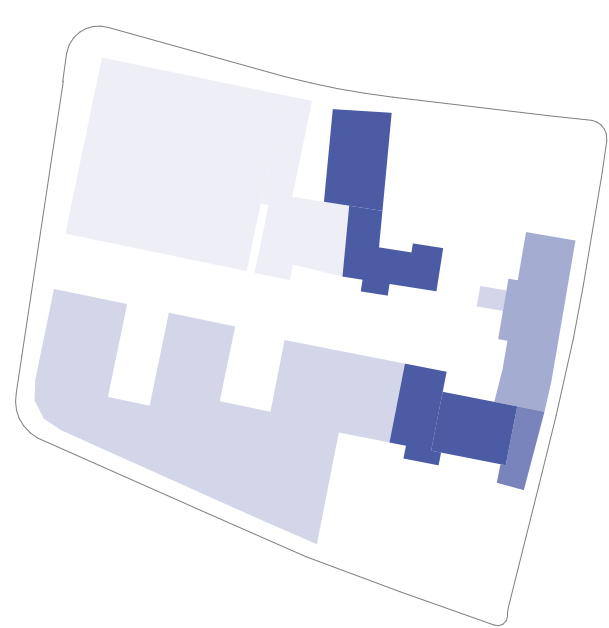
1957

La création de hangars de stockage destinés aux matières premières nécessaires à la fabrication du chocolat, telles que les fèves de cacao ou le sucre, accompagne cette phase de développement. Les marchandises sont acheminées par voie ferroviaire jusqu'à la gare de Renens, puis transférées par camion vers le site. En parallèle, des garages pour les véhicules de livraison ainsi qu'un atelier de mécanique sont construits.



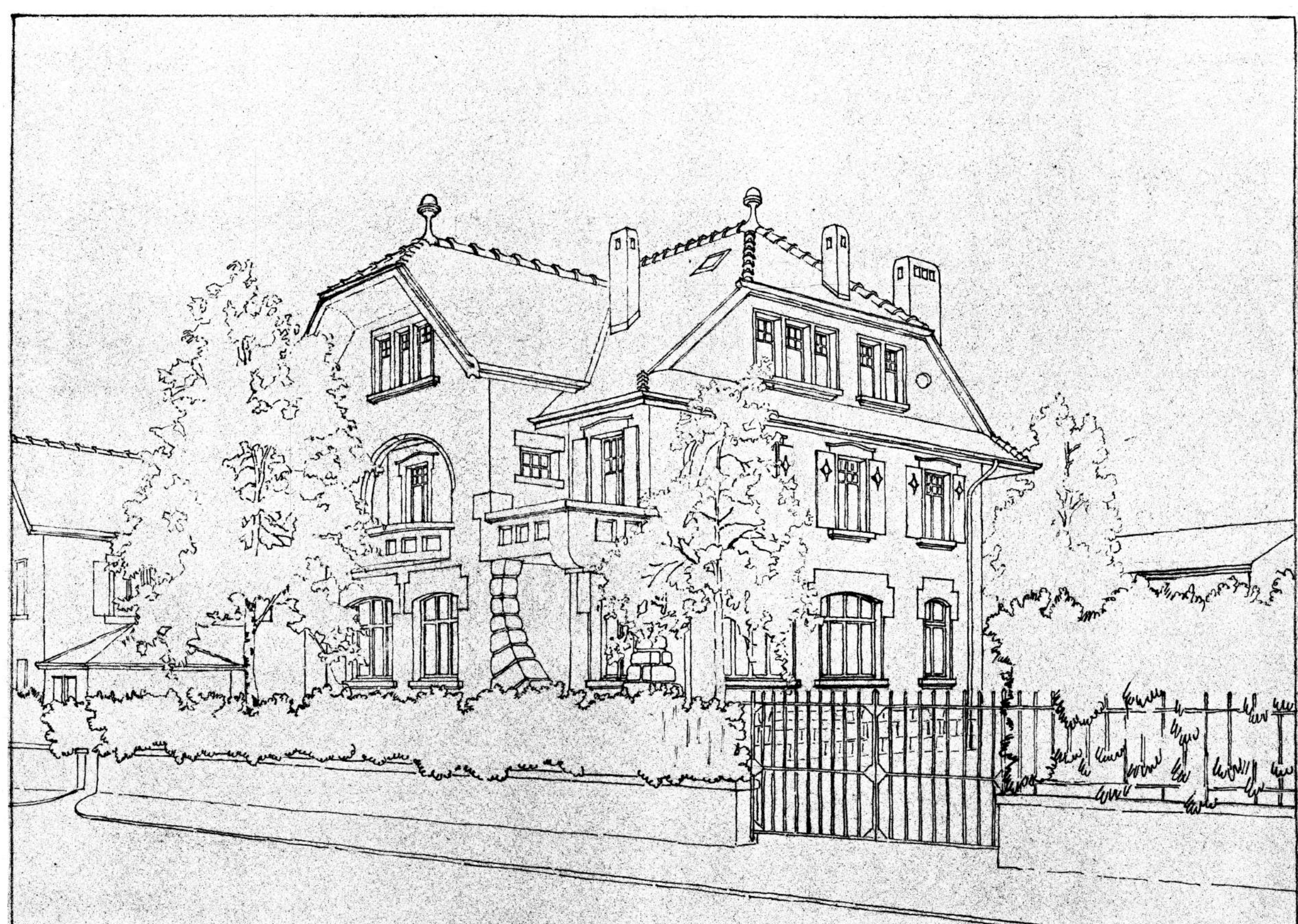
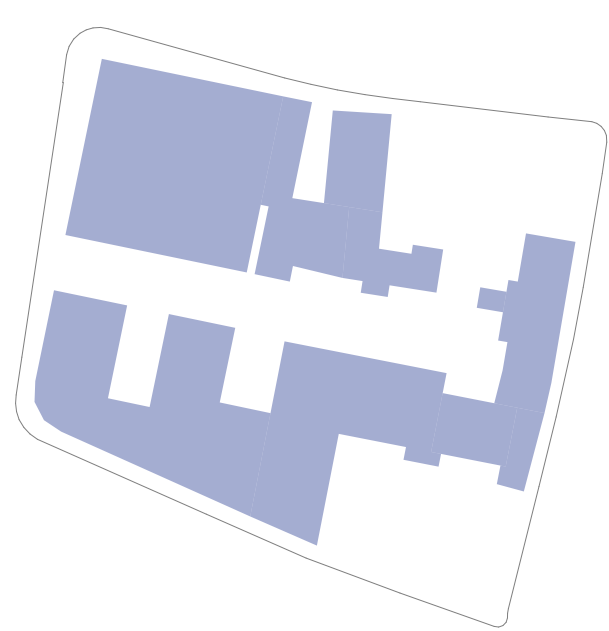
2025

Aujourd'hui, le site est conservé dans sa morphologie d'origine et demeure lisible à travers l'ensemble des bâtiments édifiés au fil de son développement. À son apogée, la chocolaterie employait environ une centaine d'ouvriers à l'année, effectif qui pouvait atteindre jusqu'à 250 personnes lors des périodes de fêtes.



Surface bâtie

Le site se compose de deux volumes aux morphologies complexes, témoignant d'un développement progressif au fil du temps.



Croquis de la villa, Point d'origine de la chocolaterie, archives de Chavannes-près-Renens - 1920



L'AXE CENTRAL



FAÇADES LOGEMENTS ET HANGARS



HALL D'ENTRÉE



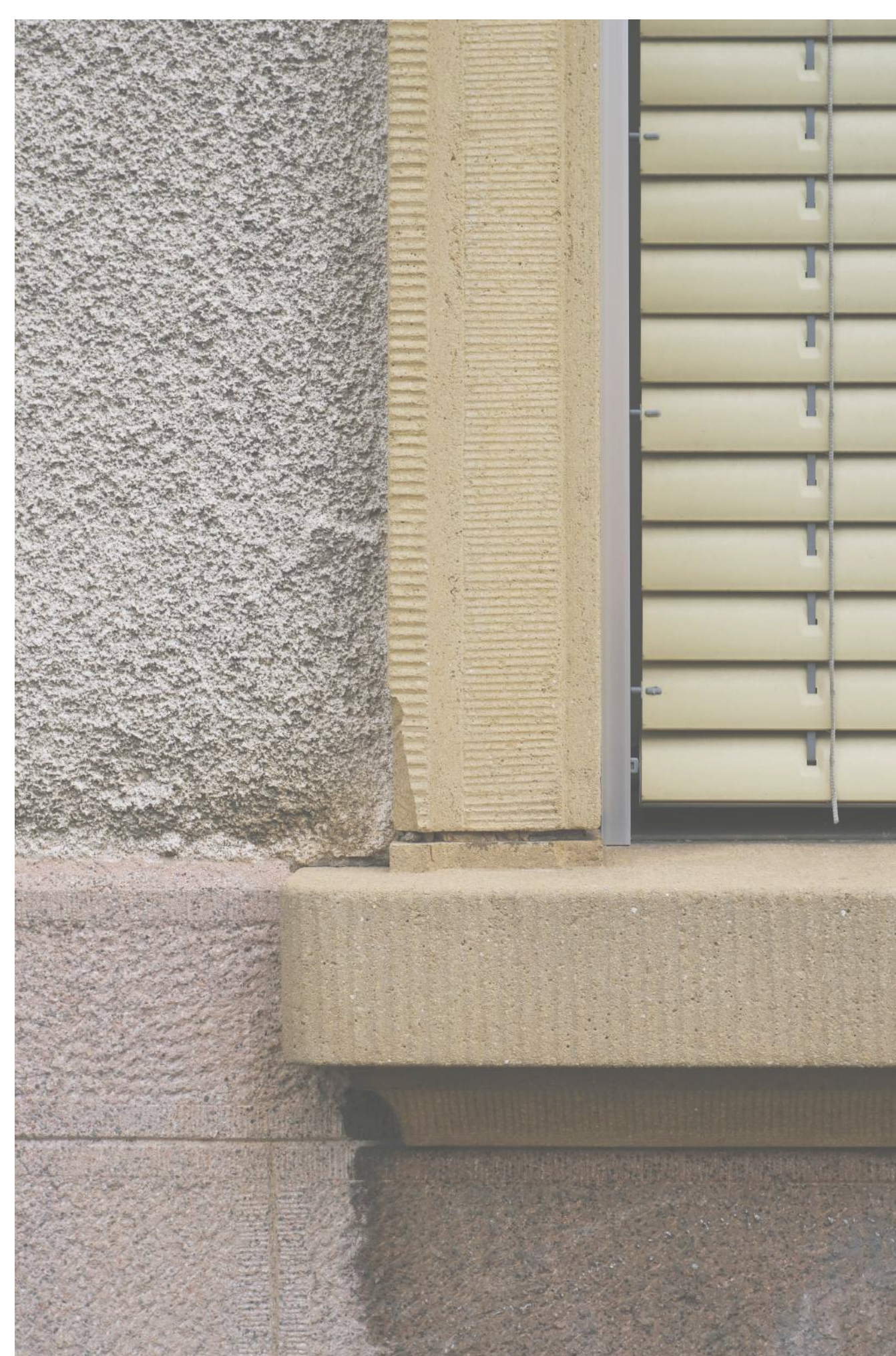
ESPACE SOUS LES COMBLES



DISTRIBUTION INTÉRIEURE



ATELIER D'ARTISTE



DETAIL ENCADREMENT DES FENÊTRES



DETAILS INTERVENTION DE FAÇADE